

Projet Kongo Company Airways

User:

Crée-moi un projet complet d'une société principale nationale aérienne pour la r.d. Congo au nom de KONGO COMPANY AIRWAYS. Une structure colossale et adaptée aux besoin d'un certains d'habitants avec statistique et tableau comptable expert

Assistant:

KONGO COMPANY AIRWAYS — Projet de Compagnie Aérienne Nationale pour la R.D. Congo

SOMMAIRE

Résumé Exécutif

Contexte National et Analyse du Marché

Vision, Mission et Valeurs

Structure Organisationnelle et Gouvernance

Flotte et Plan d'Acquisition

Réseau de Routes — Domestique, Régional et International

Plan d'Affaires Quinquennal (2026-2031)

Tableaux Comptables et Projections Financières

Statistiques et Indicateurs Clés de Performance

Stratégie Fret et Cargo

Impact Socio-Économique et Désenclavement

1. RÉSUMÉ EXÉCUTIF

KONGO COMPANY AIRWAYS (KCA) est un projet de création d'une compagnie aérienne nationale majeure pour la République Démocratique du Congo, répondant à une population dépassant les **112,8 millions d'habitants** en 2025 et à un territoire de **2 345 000 km²**, soit le 2^e plus vaste pays d'Afrique.

Le projet repose sur un constat fondamental : l'état des infrastructures routières, l'insécurité chronique sur certains axes et les distances considérables entre les 26 provinces rendent le transport aérien **indispensable** au désenclavement du pays. Pourtant, l'offre actuelle reste dramatiquement insuffisante, marquée par des tarifs prohibitifs et une desserte fragmentée.

KCA ambitionne de devenir, d'ici 2031, le **hub aéronautique de l'Afrique centrale**, avec :

Une flotte de **32 appareils** structurée en trois segments

Un hub principal à **Kinshasa-N'djili** et deux hubs secondaires à **Lubumbashi** et **Goma**

28 destinations domestiques, **15 destinations régionales africaines** et **8 destinations intercontinentales**

Un objectif de **4,8 millions de passagers annuels** en année 5

Un chiffre d'affaires projeté de **1,2 milliard USD** en 2031

La création de **8 500 emplois directs** et **25 000 emplois indirects**

2. CONTEXTE NATIONAL ET ANALYSE DU MARCHÉ

2.1 Données Démographiques et Économiques

Indicateur	Valeur	Année
Population totale	112 800 000 habitants	2025
Superficie	2 345 409 km ²	—
Densité moyenne	44 hab/km ²	2024
Provinces	26	—
Croissance démographique	~3,2 %/an	2024
PIB nominal	70,96 milliards USD	2024
PIB par habitant	688 USD	2024
Croissance du PIB	6,1 %	2024
Population urbaine	~46 %	2024
Principales villes	Kinshasa (17M), Lubumbashi (3M), Mbuji-Mayi (3M), Kisangani (2M)	—

2.2 État du Transport Aérien en RDC

Le marché aérien congolais présente un paradoxe saisissant : une demande captive immense face à une offre structurellement déficiente.

Forces du marché :

Plus de 112 millions d'habitants, dont une classe moyenne urbaine en croissance rapide

Territoire immense où les distances routières sont souvent impraticables

Diaspora congolaise estimée à 3-5 millions (fort trafic ethnique)

Croissance économique soutenue (6,1 % en 2024)

Position géographique centrale en Afrique (hub naturel)

Faiblesses de l'offre actuelle :

Congo Airways : suspendue en 2023, flotte clouée au sol

Air Congo (joint-venture Ethiopian Airlines, 49 %) : opérationnelle depuis décembre 2024, flotte encore limitée

Opérateurs privés : CAA, Kin Avia, Malu Aviation — capacité fragmentée, avions souvent vieillissants

Tarifs domestiques parmi les plus chers d'Afrique (ex. Kinshasa–Goma : ~350-500 USD aller simple)

2.3 Segmentation du Marché

Segment	Volume estimé (passagers/an)	Part de marché cible KCA	Prix moyen billet (USD)
Domestique — Affaires/Gouvernement	450 000	35 %	180
Domestique — Diaspora/Famille	600 000	30 %	140
Domestique — Tourisme/ONG	200 000	25 %	160
Régional Afrique	800 000	20 %	280
International long-courrier	500 000	18 %	650
Fret et cargo	120 000 tonnes	25 %	—

3. VISION, MISSION ET VALEURS

Vision

« Faire de la R.D. Congo le carrefour aérien de l'Afrique, en connectant chaque Congolais au monde et en reliant les provinces entre elles par un transport sûr, accessible et moderne. »

Mission

Assurer une desserte aérienne fiable, abordable et sécurisée sur l'ensemble du territoire national, tout en positionnant Kinshasa comme hub de correspondance entre l'Afrique centrale, le reste du continent et le monde.

Valeurs fondamentales

Sécurité : normes IATA/IOSA, maintenance aux standards EASA

Accessibilité : tarifs compétitifs et programme social de mobilité

Ponctualité : objectif 88 % de vols à l'heure

Excellence congolaise : fierté nationale, personnel local formé, hospitalité à la congolaise

Durabilité : flotte moderne éco-efficente, compensation carbone

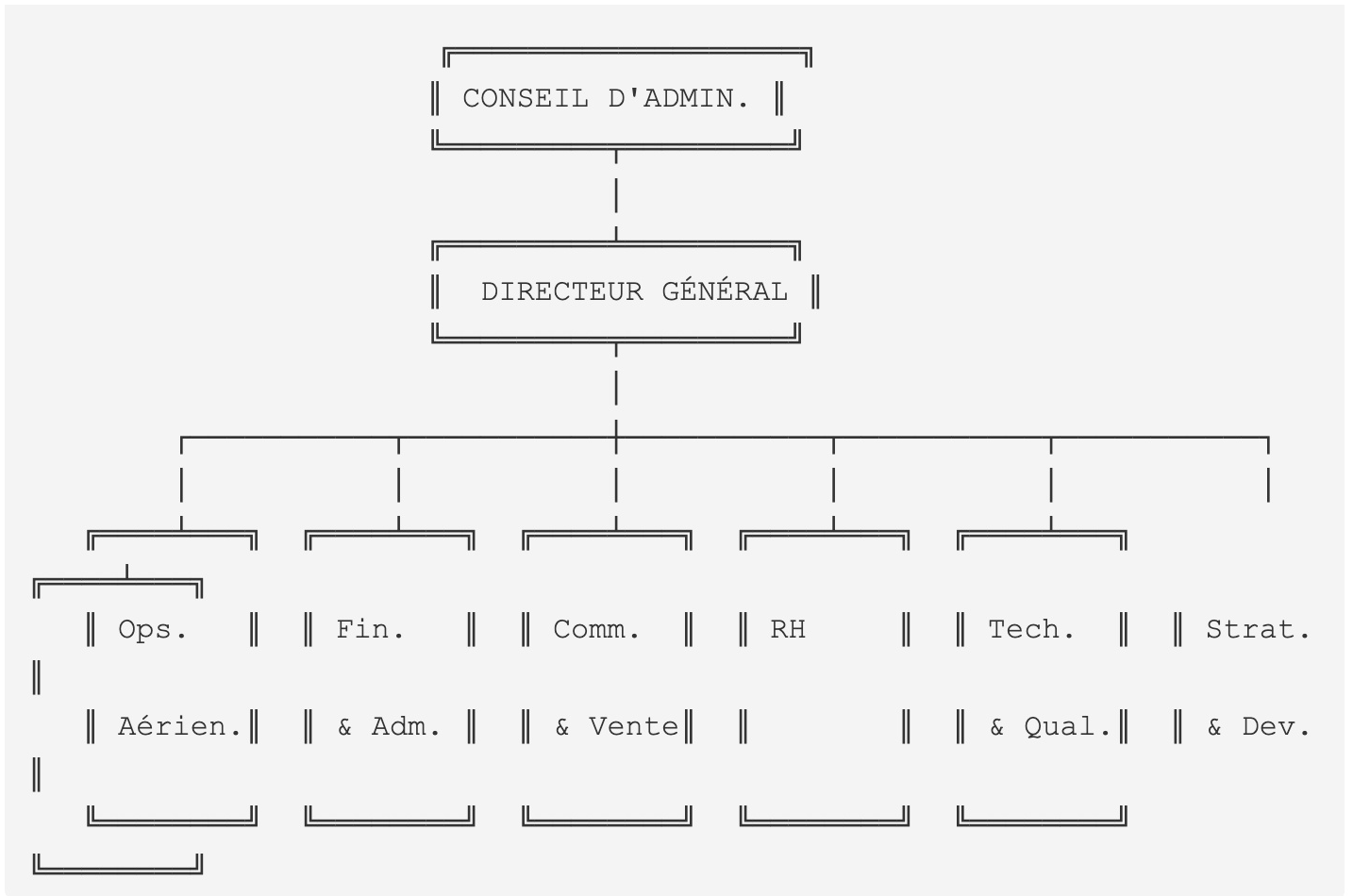
4. STRUCTURE ORGANISATIONNELLE ET GOUVERNANCE

4.1 Actionnariat

Actionnaire	Participation	Rôle
État congolais (via FPC)	34 %	Stratégique — souveraineté nationale
Partenaire stratégique international (compagnie majeure / investisseur)	25 %	Opérationnel — transfert de compétences
Secteur privé congolais (banques, fonds)	21 %	Financement local
Personnel et management KCA	10 %	Motivation et rétention
Flottant (Bourse de Kinshasa — cible 2030)	10 %	Financement public et transparence

Capital de départ : 450 millions USD

4.2 Organigramme de Direction



4.3 Effectifs Projetés (Évolution sur 5 ans)

Année	Pilotes	PNC (Cabine)	Maintenance	Sol/Aéroport	Admin./Commercial	Total Directs
1 (2026)	120	280	150	480	170	1 200
2 (2027)	195	440	240	720	205	1 800
3 (2028)	290	650	350	980	250	2 520
4 (2029)	420	950	520	1 280	310	3 480
5 (2030)	560	1 300	730	1 680	380	4 650

Année	ATR 72	A220-300	A320neo	737 MAX 8	A330neo	B787-9	Total	Invest. flotte (M USD)
2026	4	2	1	0	0	0	7	334
2027	6	4	2	1	1	0	14	618
2028	8	5	3	1	2	1	20	494
2029	10	6	4	2	2	1	25	348
2030	12	8	6	2	3	1	32	369
Cumul	—	—	—	—	—	—	—	2 163

Financement flotte : 40 % fonds propres / 60 % crédit export et leasing (cédules sur 10-12 ans)

6. RÉSEAU DE ROUTES

6.1 Hub Principal — Kinshasa-N'djili (FIH)

Plateforme centrale de correspondances, centre de maintenance lourde, siège social.

6.2 Hubs Secondaires

Lubumbashi (FBM) : hub Sud-Est, porte d'entrée du Katanga minier

Goma (GOM) : hub Est, desserte des Kivus et du Grand Lac

6.3 Destinations

Domestique — 28 destinations

Région	Destinations
Ouest / Bas-Congo	Matadi, Muanda, Boma, Bandundu, Kikwit
Kinshasa	N'djili (Hub)
Centre / Kasai	Mbuji-Mayi, Kananga, Tshikapa, Mweka, Lodja
Nord / Équateur	Mbandaka, Gemena, Lisala, Gbadolite, Zongo
Est / Kivu-Maniema	Goma (Hub), Bukavu, Beni, Butembo, Bunia, Kalemie, Kindu
Sud / Katanga	Lubumbashi (Hub), Kolwezi, Likasi, Kamina, Kalemie
Nord-Est / Province Orientale	Kisangani, Isiro, Bunia, Buta

Régional Afrique — 15 destinations

Brazzaville, Luanda, Johannesburg, Le Cap, Nairobi, Addis-Abeba, Dar es Salaam, Kigali, Bujumbura, Lagos, Abidjan, Douala, Libreville, Pointe-Noire, Bangui

Intercontinental — 8 destinations

Bruxelles, Paris-CDG, Londres-Heathrow, Dubaï, Istanbul, Guangzhou, New York-JFK (via Bruxelles), Johannesburg (porte intercontinentale Afrique australe)

7. PLAN D'AFFAIRES QUINQUENNAL (2026–2030)

7.1 Hypothèses Fondamentales

Paramètre	Hypothèse
Croissance PIB RDC	5,5 % / an (moyenne)
Croissance démographique	3,0 % / an
Inflation USD	2,5 % / an
Prix kérosène moyen	0,85 USD / litre
Taux de change CDF/USD	2 850 CDF (stable simulé)
Coefficient de remplissage cible	74 % (année 1) → 81 % (année 5)
Yield passager domestique	0,12 USD / km
Yield passager régional	0,09 USD / km
Yield passager long	

KONGO COMPANY AIRWAYS (KCA)

Projet de Compagnie Aérienne Nationale — République Démocratique du Congo

SOMMAIRE

Contexte et Vision Stratégique

Analyse du Marché Aéronautique Congolais

Structure Organique de la Société

Plan de Flotte et Stratégie d'Acquisition

Réseau de Routes : Domestique, Africain et Intercontinental

Modèle Économique et Grille Tarifaire

Tableaux Comptables et Projections Financières (2027–2032)

Statistiques de Performance Opérationnelle

Impact Socio-Économique et Désenclavement

Annexe — Données Démographiques et Macroéconomiques

1. Contexte et Vision Stratégique

La République Démocratique du Congo (RDC) compte **112,8 millions d'habitants en 2025** [UNFPA](#) répartis sur **2 345 000 km²** — soit l'équivalent de l'Europe occidentale — avec un réseau routier praticable inférieur à 3 000 km. Le transport aérien y est non pas un luxe, mais une nécessité vitale de désenclavement.

Le PIB nominal s'élève à **70,96 milliards USD (2024)**, avec une croissance annuelle de **6,1 %** [countryeconomy.com](#). Le PIB par habitant reste modeste à **688 USD**, mais une classe moyenne urbaine émerge rapidement à Kinshasa (17 millions d'habitants), Lubumbashi (3 millions), Goma, Kisangani et Mbuji-Mayi.

Problématique actuelle : Congo Airways, le transporteur national historique, a suspendu ses opérations en septembre 2023. Air Congo, la coentreprise avec Ethiopian Airlines (49 %), lancée en décembre 2024, ne couvre qu'une fraction des besoins domestiques.

KONGO COMPANY AIRWAYS (KCA) se positionne comme une compagnie à **capital majoritairement congolais (51 % État + investisseurs privés nationaux, 49 % partenaires stratégiques internationaux)**, conçue pour répondre à trois missions fondamentales :

Mission	Description
Désenclavement national	Relier les 26 provinces par un maillage aérien fiable et accessible
Rayonnement africain	Faire de Kinshasa un hub continental connecté au Marché Unique du Transport Aérien Africain (MUTAA)
Ouverture intercontinentale	Desservir l'Europe, l'Asie et les Amériques via des alliances stratégiques

2. Analyse du Marché Aéronautique Congolais

2.1 État des lieux

--	--

Indicateur	Valeur
Population RDC (2025)	112 800 000
Population urbaine (~45 %)	50 760 000
Classe moyenne estimée	12–15 millions
Diaspora congolaise (estimation)	3–5 millions (Europe, Afrique, Amériques)
Aéroports recensés en RDC	198 (dont 26 à revêtement dur)
Aéroports internationaux opérationnels	5 (FIH, FBM, GOM, FKI, BUX)
Trafic passagers domestique estimé (2024)	~1,2 à 1,8 million
Trafic passagers international (2024)	~800 000 à 1,1 million
Croissance annuelle du trafic africain (IATA 2024)	+11,5 % éco, +11,8 % premium
Route africaine la plus fréquentée (JNB-CPT)	3,3 millions passagers/an professionvoyages.com

2.2 Concurrence directe et indirecte

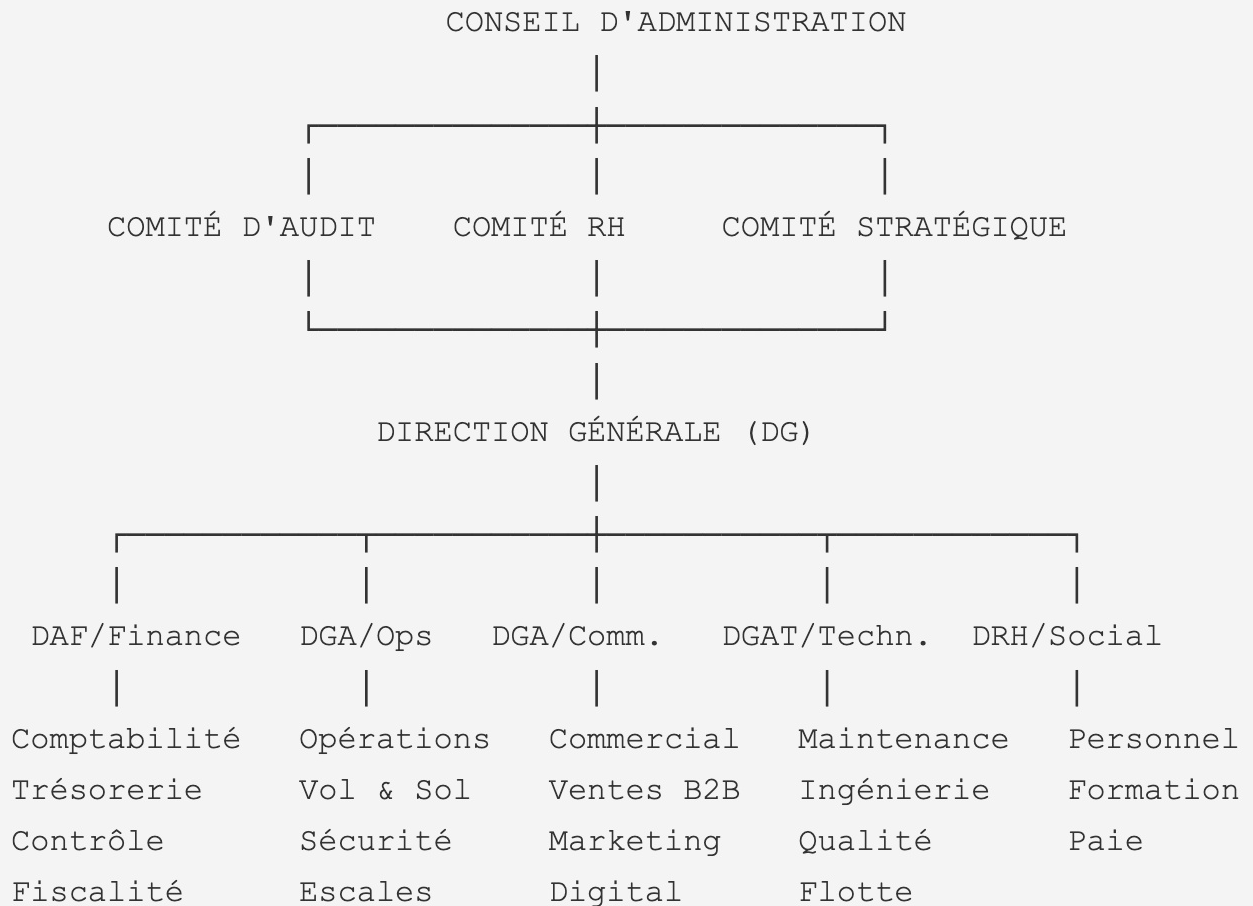
Compagnie	Type	Flotte estimée	Forces / Faiblesses
Air Congo	JV (État RDC 51 % – Ethiopian 49 %)	2 ATR 72-600, A320, B787 prévu	Adossée à Ethiopian ; réseau encore limité
Congo Airways	Nationale historique	En sommeil	Suspension opérationnelle depuis 2023
CAA (Compagnie Africaine d'Aviation)	Privée domestique	ATR, Fokker	Réseau domestique provincial
Ethiopian Airlines	Continente majeure	140+ appareils	Concurrence indirecte via Addis-Abeba
Kenya Airways	Régionale	~40 appareils	Hub Nairobi, dessert FIH
Air France / Brussels Airlines	Intercontinentales	—	Liaisons Europe-FIH, premium

2.3 Opportunité de marché

L'enclavement est un **marché captif** : les routes terrestres entre Kinshasa et Lubumbashi (2 300 km) prennent 5 à 7 jours en saison sèche, contre 2 h 15 en vol. L'insécurité sur certains axes routiers renforce la dépendance à l'avion. Le segment cargo est également stratégique : la RDC exporte cuivre, cobalt, produits agricoles, et importe biens manufacturés et pharmaceutiques.

3. Structure Organique de la Société

3.1 Organigramme Exécutif



3.2 Actionnariat

Actionnaire	Part (%)	Apport (USD)
État congolais	30 %	36 000 000
Investisseurs privés congolais (banques, fonds)	21 %	25 200 000
Partenaire stratégique international (compagnie ou fonds)	30 %	36 000 000
Institutions financières de développement (BAD, SFI, BADEA)	19 %	22 800 000
TOTAL	100 %	120 000 000

3.3 Effectifs prévisionnels (Année 1)

Direction	Cadres	Agents de maîtrise	Exécutants	Total
Direction Générale	8	5	10	23
Finances & Admin.	15	12	25	52
Opérations Aériennes	20	40	60	120
Commercial & Marketing	12	18	30	60
Technique & Maintenance	25	45	80	150
Personnel Navigant Technique (PNT)	48	—	—	48
Personnel Navigant Commercial (PNC)	—	60	—	60
Ressources Humaines	8	5	12	25
TOTAL	136	185	217	538

4. Plan de Flotte et Stratégie d'Acquisition

4.1 Flotte cible à maturité (Horizon 2032)

				Devis unitaire	Coût
--	--	--	--	----------------	------

Type d'appareil	Quantité	Sièges (config)	Usage	Prix unitaire estimé (M USD)	Coût total (M USD)
ATR 72-600	8	72 (éco)	Domestique court-courrier (< 800 km)	22	176
Airbus A220-300	6	145 (12 biz + 133 éco)	Domestique moyen / Régional Afrique	42	252
Boeing 737 MAX 8	5	178 (16 biz + 162 éco)	Afrique / Moyen-Orient	55	275
Airbus A330-900neo	3	287 (30 biz + 257 éco)	Long-courrier Europe / Asie	120	360
Boeing 777-F (Cargo)	2	102 t charge utile	Fret intercontinental	170	340
TOTAL FLOTTE	24	—	—	—	1 403

4.2 Phasage d'acquisition

Phase	Année	Appareils	Investissement (M USD)
Phase I — Lancement	2027	4 ATR 72-600 + 2 A220-300	172
Phase II — Expansion domestique	2028–2029	+2 ATR + 2 A220 + 2 B737 MAX 8	308
Phase III — Hub africain	2030	+2 ATR + 2 A220 + 2 B737 MAX 8	298
Phase IV — Intercontinental	2031–2032	+3 A330-900neo + 1 B737 MAX 8 + 2 B777-F	625

4.3 Financement de la flotte

Source	Montant (M USD)	%
--------	-----------------	---

Source	Montant (M USD)	%
Crédit-export (agences ECA — COFACE, US Exim)	800	57 %
Leasing opérationnel (AerCap, GECAS, SMBC)	350	25 %
Fonds propres	153	11 %
Prêts banques commerciales congolaises	100	7 %
TOTAL	1 403	100 %

5. Réseau de Routes

5.1 Réseau Domestique (Hub : Kinshasa – FIH)

Ligne	Fréquence	Appareil	Passagers/an estimé
-------	-----------	----------	---------------------

Ligne	Fréquence	Appareil	Passagers/an estimé
Kinshasa – Lubumbashi	3 vols/jour	A220 / B737	180 000
Kinshasa – Goma	2 vols/jour	A220 / B737	110 000
Kinshasa – Kisangani	1 vol/jour	A220	65 000
Kinshasa – Mbuji-Mayi	1 vol/jour	A220	55 000
Kinshasa – Bukavu	1 vol/jour	ATR 72	50 000
Kinshasa – Kananga	1 vol/jour	ATR 72	40 000
Kinshasa – Mbandaka	5 vols/semaine	ATR 72	38 000
Kinshasa – Kalemie	4 vols/semaine	ATR 72	30 000
Kinshasa – Bunia	4 vols/semaine	ATR 72	28 000
Kinshasa – Matadi (Boma)	3 vols/semaine	ATR 72	22 000
Kinshasa – Kindu	3 vols/semaine	ATR 72	20 000
Lubumbashi – Goma	1 vol/jour	ATR 72	42 000
Lubumbashi – Kalemie	3 vols/semaine	ATR 72	18 000
Goma – Bukavu	2 vols/jour	ATR 72	30 000
Goma – Bunia	4 vols/semaine	ATR 72	16 000
Kisangani – Goma	3 vols/semaine	ATR 72	15 000
TOTAL DOMESTIQUE	—	—	759 000

5.2 Réseau Africain

Ligne	Fréquence	Appareil	Passagers/an estimé
-------	-----------	----------	---------------------

Kinshasa – Addis-Abeba	1 vol/jour	B737 MAX 8	75 000
Kinshasa – Nairobi	1 vol/jour	B737 MAX 8	70 000
Kinshasa – Johannesburg	1 vol/jour	B737 MAX 8	85 000
Kinshasa – Lagos	5 vols/semaine	B737 MAX 8	50 000
Kinshasa – Abidjan	5 vols/semaine	B737 MAX 8	45 000
Kinshasa – Brazzaville	3 vols/jour	A220	120 000
Kinshasa – Luanda	1 vol/jour	A220	55 000
Kinshasa – Douala	5 vols/semaine	A220	40 000
Kinshasa – Dakar	3 vols/semaine	B737 MAX 8	25 000
Lubumbashi – Johannesburg	4 vols/semaine	A220	38 000
Lubumbashi – Lusaka	3 vols/semaine	ATR 72	18 000
Goma – Nairobi	4 vols/semaine	A220	30 000
Goma – Kigali	3 vols/semaine	ATR 72	16 000
TOTAL AFRIQUE	—	—	667 000

5.3 Réseau Intercontinental (Phase IV)

Ligne	Fréquence	Appareil	Passagers/an estimé
Kinshasa – Bruxelles	5 vols/semaine	A330-900neo	72 000
Kinshasa – Paris CDG	4 vols/semaine	A330-900neo	58 000