

Projet Éducatif Congo

User:

crée-moi un projet complet sur le développement d'une nouvelle forme d'éducation adaptée en fonction d'un pays comme la rd congo et aux valeurs africaines

Assistant:

PROJET ÉDUCATIF ENDOGÈNE POUR LA RÉPUBLIQUE DÉMOCRATIQUE DU CONGO

« École du Fleuve » — Un modèle éducatif enraciné dans les valeurs africaines

SOMMAIRE

Résumé exécutif

Contexte et problématique

Fondements philosophiques : les valeurs africaines au cœur de l'éducation

Vision, mission et objectifs

Le modèle pédagogique

Architecture du système éducatif

Formation et valorisation des enseignants

Infrastructure, ressources et numérique

Gouvernance et pilotage

Plan de mise en œuvre (2026-2036)

Budget prévisionnel

Suivi, évaluation et impact

Conclusion et appel à partenariat

1. RÉSUMÉ EXÉCUTIF

Le projet « **École du Fleuve** » propose la création d'un modèle éducatif radicalement nouveau, pensé **par et pour** la République Démocratique du Congo, enraciné dans les valeurs africaines tout en étant résolument tourné vers le XXI^e siècle.

Face à un système éducatif hérité de la colonisation belge, marqué par l'inadéquation des contenus, la démotivation des enseignants et l'exclusion de millions d'enfants — **3,5 millions d'enfants de 6 à 11 ans non scolarisés**, soit près de 30 % de cette tranche d'âge — ce projet opère une rupture assumée.

Il replace au centre les **valeurs communautaires africaines** (Ubuntu, solidarité, respect des anciens, transmission orale, lien à la terre), les **langues nationales** comme vecteurs d'apprentissage, le **travail manuel** comme outil de dignité, et la **pédagogie active** comme méthode.

Le projet se déploie en trois phases sur dix ans, du prototypage dans trois provinces pilotes jusqu'à la couverture nationale, avec un budget global estimé à **480 millions USD**.

2. CONTEXTE ET PROBLÉMATIQUE

2.1. Un héritage colonial qui persiste

Le système éducatif congolais actuel reproduit, plus de 60 ans après l'indépendance, la structure héritée de la Belgique coloniale. La formation des enseignants du primaire, par exemple, se réalise encore via les « humanités pédagogiques », un dispositif quasiment inchangé depuis l'époque du Congo belge. la-recherche-en-education.com

Cette école déracinée forme des élèves qui maîtrisent parfois mieux l'histoire de France ou de Belgique que celle de leur propre terroir, qui parlent le français mais peinent à lire dans leur langue maternelle, et dont les savoirs acquis sont souvent sans lien avec les réalités économiques, sociales et culturelles de leur environnement immédiat.

2.2. Les défis majeurs identifiés

Défi	Constat
Accès	3,5 millions d'enfants non scolarisés au primaire ; frais de scolarité élevés malgré la gratuité officielle
Qualité	Enseignants mal formés, lacunes dans toutes les matières, matériel pédagogique quasi inexistant
Pertinence	Programmes déconnectés des réalités locales, absence de formation professionnalisante
Équité	Disparités filles/garçons, urbain/rural, provinces riches/provinces pauvres
Gouvernance	Gestion opaque, salaires irréguliers, corruption, manque de données fiables
Infrastructure	Écoles en pailote, absence d'eau et d'électricité, classes surchargées (parfois 80+ élèves)

2.3. L'urgence d'un changement de paradigme

La Stratégie sectorielle de l'éducation et de la formation (2016-2025) du gouvernement congolais visait un « système éducatif inclusif de qualité ». Malgré des avancées — notamment la gratuité de l'enseignement primaire décrétée en 2019 — les résultats restent largement en deçà des attentes, précisément parce que les réformes ont opéré à l'intérieur d'un cadre conceptuel qui n'a jamais été questionné dans ses fondements.

L'hypothèse centrale de ce projet est la suivante : on ne répare pas un modèle inadapté, on en construit un nouveau.

3. FONDEMENTS PHILOSOPHIQUES — LES VALEURS AFRICAINES AU CŒUR DE L'ÉDUCATION

3.1. L'éducation africaine précoloniale : une source d'inspiration

L'éducation traditionnelle africaine, loin d'être « primitive », présentait des traits pédagogiques d'une remarquable modernité :

Polyvalence : elle embrassait tous les aspects de la personnalité — développement physique, formation du caractère, acquisition de hautes qualités morales, transmission de connaissances techniques et théoriques, travail manuel et intellectuel indissociables.

scienceetbiencommun.pressbooks.pub

Apprentissage par l'expérience : les savoirs s'acquièrent dans l'action — l'enfant apprend la forge en forgeant, l'agriculture en cultivant, la sagesse en écoutant les anciens lors des veillées.

Transmission communautaire : contes, légendes, proverbes, chants et danses constituent des « arsenaux pédagogiques » qui forment le jugement, éveillent l'intelligence et ancrent l'échelle des valeurs morales de la collectivité.

Lien indissoluble au territoire : connaissance intime de la nature, des plantes et de leurs propriétés, de la géographie locale, de l'histoire du clan et du peuple.

3.2. Ubuntu et les valeurs-piliers du modèle

Le concept **Ubuntu** — « Je suis parce que nous sommes » — constitue le socle philosophique du projet. Il se décline en **sept valeurs-piliers** :

Valeur	Signification	Application pédagogique
Umoja (Unité)	La cohésion du groupe prime sur l'individu isolé	Apprentissage collaboratif systématique, projets collectifs
Heshima (Respect)	Respect des anciens, des parents, de la nature, de soi-même	Mentorat intergénérationnel, conseils d'anciens dans les écoles
Kazi (Travail)	Le travail manuel comme voie de dignité, non comme punition	Ateliers obligatoires, lien école-production
Ujuzi (Savoir-faire)	La maîtrise technique transmise de maître à apprenti	Compagnonnage, stages chez les artisans locaux
Usikivu (Écoute)	L'oralité comme mode de transmission noble	Cercles de parole, palabres pédagogiques, mémorisation orale
Uwajibikaji (Responsabilité)	Chacun répond de ses actes devant la communauté	Gouvernance scolaire partagée, conseils d'élèves
Uhusiano (Lien)	Le lien à la terre, aux ancêtres, au vivant	Écologie pratique, agriculture scolaire, connaissance des écosystèmes locaux

3.3. Ce que le modèle rejette

La **compétition individuelle exacerbée** (classements, redoublements humiliants) au profit de l'émulation collective

La **hiérarchie verticale maître-élève** fondée sur la peur et les châtiments corporels

Le **monolinguisme français exclusif** qui coupe l'enfant de sa langue maternelle et de sa culture

La **séparation artificielle** entre travail intellectuel et travail manuel

Les **programmes importés** sans contextualisation

4. VISION, MISSION ET OBJECTIFS

4.1. Énoncé de vision

« Former des citoyens congolais enracinés dans leurs valeurs, maîtres de leur destin, capables de transformer leur communauté et de dialoguer avec le monde. »

4.2. Mission

Concevoir, expérimenter et déployer un système éducatif intégral qui, dans chaque province de la RDC, offre à chaque enfant — fille comme garçon, citadin comme rural — une éducation **gratuite, pertinente, joyeuse et transformatrice**, fondée sur les valeurs africaines et tournée vers les défis contemporains.

4.3. Objectifs stratégiques

Ancrage culturel : Construire un curriculum endogène où les langues nationales, l'histoire africaine et congolaise, les savoirs traditionnels et les valeurs communautaires occupent une place centrale — sans renoncer à l'ouverture au monde.

Excellence pédagogique : Développer des méthodes d'enseignement actives, expérientielles et collaboratives, adaptées aux réalités des classes congolaises.

Formation professionnalisante : Intégrer dès le plus jeune âge une éducation au travail manuel, à l'entrepreneuriat et aux métiers d'avenir (agriculture durable, énergies renouvelables, artisanat, numérique).

Inclusion totale : Garantir l'accès des filles, des enfants en situation de handicap, des populations pygmées et de tous les groupes marginalisés.

Ancrage territorial : Faire de chaque école un pôle de développement communautaire (bibliothèque, centre de santé, radio locale, marché).

Souveraineté éducative : Former un corps enseignant congolais d'excellence, fier de sa mission, correctement rémunéré et en formation continue.

5. LE MODÈLE PÉDAGOGIQUE

5.1. Les quatre piliers pédagogiques

Le modèle s'articule autour de quatre piliers indissociables :

ÉCOLE DU FLEUVE

MIKILI

(Mondes)

Sciences

Maths

Nature

MISINDO

(Cultures)

Langues

Arts

Histoire

Oralité

MILIMO

(Métiers)

Travail

manuel

Entrepreneur

Agriculture

MITEGO

(Défis)

Projets

collectifs

Innovation

Service

Tous reliés par la pédagogie du PROJET

Tous ancrés dans les SEPT VALEURS-PILIERES

5.2. Les langues d'enseignement : trilinguisme fonctionnel

Le modèle adopte un **trilinguisme progressif** :

Cycle 1 (5-8 ans) : Apprentissage intégral en **langue maternelle** (lingala, swahili, kikongo, tshiluba selon la province). Le français est introduit à l'oral.

Cycle 2 (9-12 ans) : Transition bilingue. Les concepts scientifiques et mathématiques sont consolidés dans les deux langues. Introduction de l'anglais à l'oral.

Cycle 3 (13-16 ans) : Maîtrise des trois langues. Le français et l'anglais deviennent langues d'étude pour préparer à l'enseignement supérieur et à l'international, sans jamais abandonner la langue maternelle.

Justification scientifique : Les recherches en neurosciences cognitives démontrent que l'enfant construit ses concepts les plus solides dans sa langue maternelle et que le bilinguisme précoce — correctement conduit — améliore les capacités cognitives globales.

5.3. Méthodes pédagogiques

a) La pédagogie du projet (apprentissage par l'action)

Chaque trimestre, la classe mène un **projet communautaire** concret :

Cycle 1 : Créer un potager scolaire, élever des poules, organiser une veillée de contes

Cycle 2 : Construire un four solaire, cartographier les ressources du village, monter une pièce de théâtre en langue nationale

Cycle 3 : Lancer une micro-entreprise coopérative, réaliser une étude écologique de la rivière locale, programmer une application mobile utile à la communauté

Le projet mobilise **tous les savoirs** — mathématiques pour les mesures, sciences pour comprendre les phénomènes, langue pour documenter et communiquer, arts pour embellir.

b) Les cercles de parole (palabres pédagogiques)

Inspirés de la tradition africaine de la palabre, ces cercles réunissent hebdomadairement élèves, enseignants, parents et anciens pour :

Résoudre les conflits par la discussion

Transmettre oralement l'histoire locale et les récits fondateurs

Débattre de questions éthiques et civiques

Évaluer collectivement les progrès de la classe

c) Le compagnonnage (apprentissage par les pairs)

Les élèves plus âgés accompagnent les plus jeunes. Les artisans du village deviennent « maîtres de stage » pour les ateliers pratiques. L'école s'ouvre sur la communauté et la communauté entre dans l'école.

d) L'éducation par la nature

Chaque école dispose d'un **espace naturel pédagogique** : forêt-jardin, mare, parcelle agricole. Les sciences naturelles s'apprennent en observant, en expérimentant, en cultivant — non dans des manuels importés qui parlent de pommiers et de neige à des enfants qui n'en ont jamais vu.

5.4. Évaluation : sortir de la dictature de la note

Le modèle remplace la notation chiffrée classique par une **évaluation par compétences et par portfolios** :

Cahier de progrès : chaque élève documente ses apprentissages (dessins, textes, photos, réalisations concrètes)

Brevet de maîtrise : pour les compétences manuelles et techniques, évaluation par un jury mêlant enseignants et artisans

Restitution communautaire : une fois par an, la classe présente ses projets à la communauté lors d'une fête de l'école

Évaluation narrative : l'enseignant rédige un portrait qualitatif de l'élève (forces, défis, conseils) plutôt qu'une moyenne arithmétique

6. ARCHITECTURE DU SYSTÈME ÉDUCATIF

6.1. Structure des cycles

Cycle	Âge	Durée	Nom	Axe dominant
Cycle 1	5-8 ans	3 ans	Éveil	Découverte sensorielle, langue maternelle, socialisation, contes, jeu
Cycle 2	9-12 ans	4 ans	Exploration	Projets, bilinguisme, initiation aux métiers, mathématiques appliquées
Cycle 3	13-16 ans	4 ans	Engagement	Spécialisation, entrepreneuriat, projets communautaires, préparation au supérieur ou à la vie active

Les cycles ne sont pas cloisonnés : un élève qui progresse vite dans un domaine peut suivre l'enseignement du cycle supérieur dans ce domaine tout en restant avec sa classe d'âge pour le reste.

6.2. Grille horaire hebdomadaire type (Cycle 2)

--	--	--	--	--	--

Plage	Lundi	Mardi	Mercredi	Jeudi	Vendredi
7h30-8h00	Cercle de parole	Cercle de parole	Cercle de parole	Cercle de parole	Cercle de parole
8h00-9h30	Mikili — Maths en LM*	Mikili — Sciences nature	Mikili — Maths appliquées	Mikili — Sciences expé.	Mitengo — Projet
9h30-10h00	<i>Pause & collation</i>	<i>Pause & collation</i>	<i>Pause & collation</i>	<i>Pause & collation</i>	<i>Pause & collation</i>
10h00-11h30	Misindo — Français oral	Misindo — Langue maternelle	Misindo — Arts & musique	Misindo — Histoire RDC	Mitengo — Projet
11h30-12h30	Milimo — Atelier	Milimo — Agriculture	Milimo — Artisanat	Milimo — Atelier	Mitengo — Restitution
12h30-14h00	<i>Repas communautaire</i>	<i>Repas communautaire</i>	<i>Repas communautaire</i>	<i>Repas communautaire</i>	<i>Repas communautaire</i>
14h00-15h30	Activités sportives	Club (théâtre, danse, etc.)	Anglais oral	Éducation civique	Conseil d'école

*LM = Langue Maternelle

6.3. Programmes — grands domaines de savoir

Mikili (Mondes — Sciences et Raisonnement)

Mathématiques contextualisées (géométrie à partir des motifs de tissage traditionnels, fractions via le partage des récoltes, statistiques via les données du village)

Sciences naturelles et écologie (écosystèmes congolais, botanique locale, zoologie du bassin du Congo)

Physique et chimie par l'expérience (construction de machines simples, propriétés des matériaux locaux)

Misindo (Cultures — Langues, Arts et Humanités)

Langue maternelle (grammaire, littérature orale, production de textes)

Langue maternelle (grammaire, littérature orale, production de contes)

Français et Anglais (approche communicative)

Histoire de l'Afrique et de la RDC (des grands royaumes Kongo, Luba, Lunda à nos jours)

Arts (musique, danse, théâtre, sculpture, peinture — enracinés dans les traditions artistiques congolaises)

Philosophie et éthique (Ubuntu, sagesse des proverbes, grands penseurs africains)

Milimo (Métiers — Travail, Technique et Entrepreneuriat)

Agriculture durable et sécurité alimentaire

Élevage

Artisanat traditionnel et design contemporain

Menuiserie, maçonnerie, couture

Informatique et programmation

Énergies renouvelables (solaire, biomasse)

Initiation à la gestion et à la comptabilité

Mitengo (Défis — Projets, Innovation et Service)

Le projet trimestriel (fil rouge intégrateur de tous les apprentissages)

Service à la communauté (nettoyage, aide aux personnes âgées, alphabétisation des adultes)

Innovation et résolution de problèmes locaux (accès à l'eau, électricité, communication)

7. FORMATION ET VALORISATION DES ENSEIGNANTS

C'est le **levier n°1** du projet. Aucune réforme éducative ne survit à un corps enseignant démotivé, mal formé et mal payé.

7.1. Recrutement repensé

Fin des « humanités pédagogiques » comme voie unique. Recrutement parmi les **bacheliers motivés par l'enseignement**, avec un concours d'entrée valorisant les qualités humaines (écoute, créativité, leadership communautaire) autant que les savoirs académiques.

Objectif de **parité femmes-hommes** dans le recrutement.

Recrutement prioritaire d'enseignants **originaires de la province** où ils exerceront, pour garantir l'ancrage linguistique et culturel.

7.2. Formation initiale — Les Écoles Normales du Fleuve

Création de **26 Écoles Normales du Fleuve** (une par province) établissements d'excellence où les

Création de **20 Écoles Normales du Fleuve** (une par province), établissements d'excellence où les futurs enseignants vivent une formation de **3 ans** en immersion :

1^{re} année : Fondamentaux académiques + stage d'observation + immersion dans les métiers manuels

2^e année : Didactique et pédagogie active + stage en responsabilité accompagnée + projet communautaire

3^e année : Spécialisation (cycle 1, 2 ou 3 / zone rurale ou urbaine) + mémoire professionnel + stage long

La formation elle-même applique les méthodes qu'elle enseigne : pas de cours magistraux, mais des projets, des ateliers, des cercles de parole.

7.3. Statut et rémunération

L'enseignant de l'École du Fleuve est un **fonctionnaire de la nation**, payé régulièrement et décentement :

Salaire de base : aligné sur le salaire moyen de la fonction publique congolaise avec une **prime d'enseignant** de +40 %

Logement de fonction sur le campus scolaire pour les zones rurales

Couverture santé pour l'enseignant et sa famille

Prime d'ancienneté et de formation continue

Reconnaissance symbolique : **Ordre des Enseignants du Fleuve**, cérémonie annuelle nationale

7.4. Formation continue

Universités d'été annuelles de deux semaines, dans chaque province

Visites croisées entre écoles

Revue pédagogique nationale « Mwalimu » (enseignant en swahili) diffusant innovations et recherches

Partenariats avec les universités congolaises et africaines pour la recherche-action en éducation

8. INFRASTRUCTURE, RESSOURCES ET NUMÉRIQUE

8.1. L'école idéale du Fleuve

Chaque école est conçue comme un **campus communautaire intégré** :

Élément	Description
Salles de classe	6 à 12 salles modulables, construites en matériaux locaux durables (briques en terre compressée, toiture ventilée, éclairage naturel maximal)
Ateliers	Menuiserie, couture, forge, poterie, cuisine
Bibliothèque-médiathèque	Livres en langues nationales, français, anglais + tablettes numériques + radio communautaire
Espace naturel pédagogique	Potager, verger, mare, forêt-jardin
Cantine	Repas communautaire préparé avec les produits de l'école
Infirmierie	Soins de base, éducation à la santé
Logements des enseignants	4 à 8 logements sur le campus
Eau et énergie	Pompasse solaire, panneaux photovoltaïques, toilettes écologiques

8.2. Matériel pédagogique

Manuels contextualisés : rédigés en RDC, par des auteurs congolais, illustrés avec des réalités locales

Malle pédagogique par classe : matériel scientifique, jeux mathématiques, instruments de musique, outils d'atelier

Supports numériques (voir ci-dessous)

8.3. Stratégie numérique : low-tech d'abord, high-tech quand c'est pertinent

Le numérique ne remplace pas l'enseignant. Il le soutient.

Phase 1 : Radio scolaire, tablettes pour les enseignants (ressources pédagogiques, formation continue)

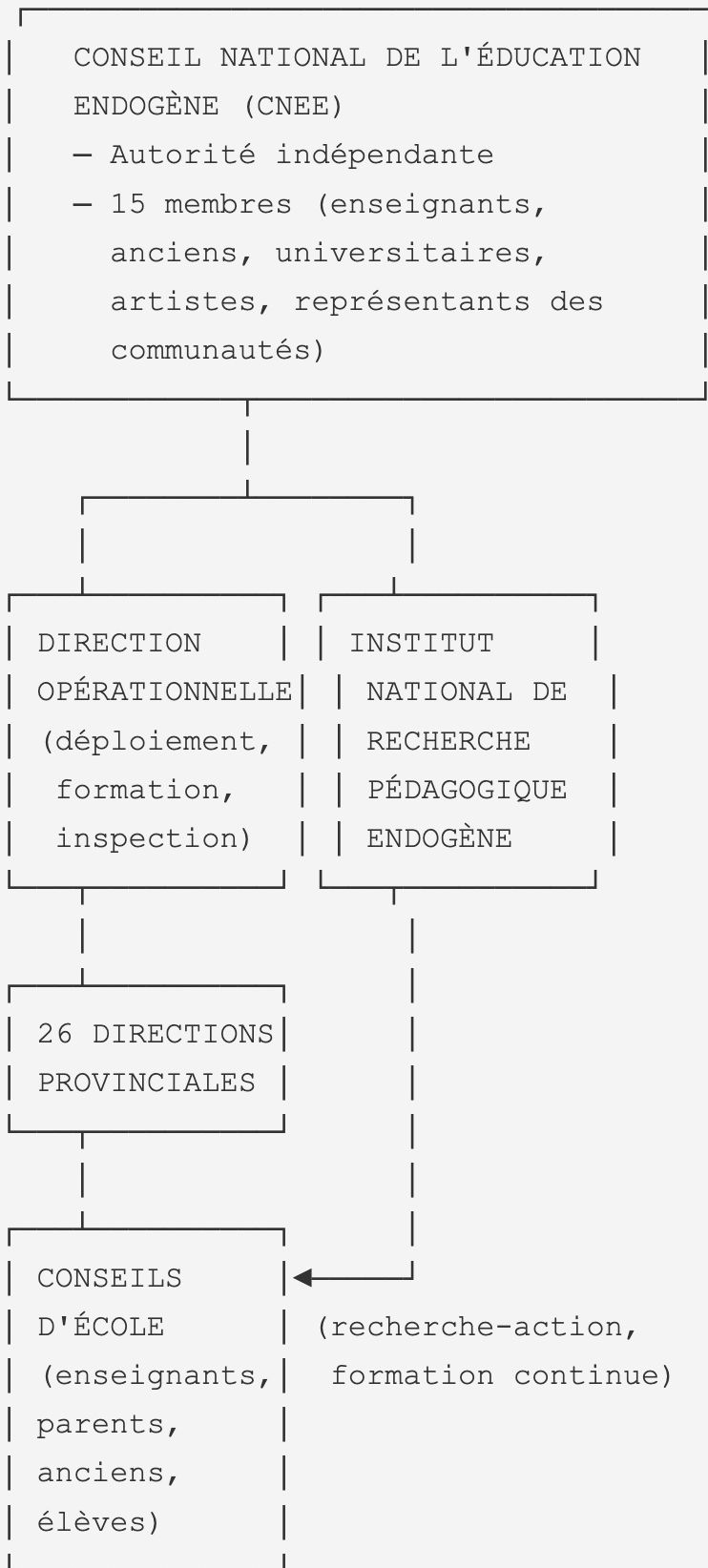
Phase 2 : Tablettes partagées pour les élèves (ratio 1 pour 5), connectivité solaire via satellite bas coût

Phase 3 : Laboratoire numérique par école (15 postes), initiation à la programmation

Principe cardinal : le numérique est un outil, pas une fin. L'éducation reste fondée sur la relation humaine, le contact avec la nature et le travail des mains.

9. GOUVERNANCE ET PILOTAGE

9.1. Structure institutionnelle



3.2. Principes de gouvernance

Décentralisation réelle : les Directions provinciales adaptent 30 % du curriculum aux spécificités locales

Redevabilité communautaire : chaque école rend compte annuellement à la communauté lors d'une assemblée publique

Transparence budgétaire : les budgets des écoles sont affichés publiquement et accessibles en ligne

Inspection bienveillante : les inspecteurs ne sanctionnent pas, ils accompagnent et forment

10. PLAN DE MISE EN ŒUVRE (2026-2036)

Phase 1 — Fondations (2026-2029)

Année	Actions clés	Budget indicatif
2026	Création du CNEE, rédaction des programmes, recrutement de l'équipe nationale	8 M\$
2027	Ouverture des 3 premières Écoles Normales du Fleuve (Kinshasa, Kisangani, Lubumbashi), conception du matériel pédagogique	25 M\$
2028	Construction de 15 écoles pilotes (3 provinces × 5 écoles), formation de 150 enseignants	40 M\$
2029	Ouverture des 15 premières Écoles du Fleuve, lancement des travaux de recherche-action	35 M\$

Phase 2 — Déploiement provincial (2030-2033)

Extension à **10 provinces** (300 écoles)

Ouverture de **10 Écoles Normales** supplémentaires

Formation de **3 000 enseignants**

Budget : **180 M\$** sur 4 ans

Phase 3 — Couverture nationale (2034-2036)

Couverture des **26 provinces** (1 000+ écoles)

Toutes les Écoles Normales opérationnelles

Transfert progressif de compétences au Ministère de l'Éducation nationale

Budget : **192 M\$** sur 3 ans

11. BUDGET PRÉVISIONNEL

Poste	Phase 1	Phase 2	Phase 3	Total
Gouvernance & pilotage	15 M\$	25 M\$	30 M\$	70 M\$
Écoles Normales	20 M\$	50 M\$	40 M\$	110 M\$
Construction & équipement	45 M\$	70 M\$	85 M\$	200 M\$
Salaires enseignants	10 M\$	25 M\$	30 M\$	65 M\$
Matériel pédagogique	10 M\$	5 M\$	5 M\$	20 M\$
Recherche & évaluation	8 M\$	5 M\$	2 M\$	15 M\$
TOTAL	108 M\$	180 M\$	192 M\$	480 M\$

Sources de financement envisagées

État congolais (contribution progressive de 10 % à 40 %)

Partenariat Mondial pour l'Éducation (GPE)

Banque Africaine de Développement

Agence Française de Développement (AFD), USAID, Coopération belge, Union Européenne

Fondations privées (Mastercard Foundation, Gates Foundation, Fondation Mo Ibrahim)

Diaspora congolaise (fonds dédié)

12. SUIVI, ÉVALUATION ET IMPACT

12.1. Indicateurs clés

Domaine	Indicateur	Cible 2036
---------	------------	------------

Domaine	Indicateur	Cible 2020
Accès	Taux de scolarisation primaire	95 %
Équité	Ratio filles/garçons scolarisés	1:1
Qualité	Taux de réussite au brevet de fin de cycle 3	85 %
Pertinence	Taux d'insertion professionnelle à 2 ans	70 %
Satisfaction	Taux de satisfaction des familles	90 %
Enseignants	Ratio élèves/enseignant formé	25:1 maximum

12.2. Dispositifs d'évaluation

Recherche-action permanente : l'Institut National de Recherche Pédagogique Endogène (INRPE) suit une cohorte témoin sur 10 ans

Audit externe : évaluation indépendante tous les 3 ans par un consortium universitaire africain et international

Évaluation participative : les communautés sont associées à l'évaluation de leur école

13. CONCLUSION ET APPEL À PARTENARIAT

Le projet **École du Fleuve** n'est pas une réforme de plus — c'est une **refondation**. Il propose de tourner le dos à un modèle éducatif qui, depuis plus d'un siècle, forme des Congolais coupés de leur terre, de leur langue et de leurs valeurs, pour leur offrir enfin une école qui leur ressemble.

Les conditions sont réunies pour agir :

Une **jeunesse nombreuse et avide d'apprendre** (la RDC est l'un des pays les plus jeunes du monde)

Une **prise de conscience continentale** sur la nécessité de curriculums endogènes, portée par l'Union Africaine

Des **ressources naturelles immenses** qui attendent d'être valorisées par des compétences locales

Une **diaspora compétente et engagée**, prête à contribuer

L'éducation est le premier gisement de la RDC. Il est temps de l'exploiter.

Ce projet est une ébauche ouverte. Il appelle à la contribution des éducateurs, des chercheurs, des

anciens, des artistes, des entrepreneurs, des parents et de tous ceux qui croient qu'une autre école est possible — une école fièrement congolaise, profondément africaine et résolument universelle.

« L'enfant n'est pas un vase qu'on remplit, c'est un feu qu'on allume. » — Proverbe africain

Souhaites-tu que je développe une section en particulier — le curriculum détaillé d'un cycle, le plan de formation des enseignants, les partenariats à mobiliser, ou un plan d'affaires pour le financement

?